



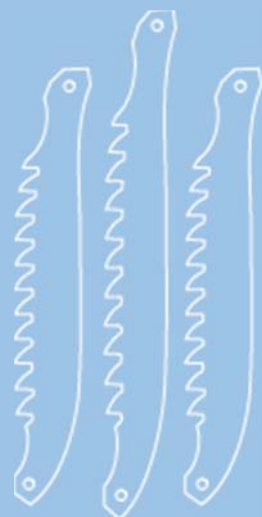
Siljan kommune



Kommuneplan

Samfunnsdel 2024-36

Kommunestyrets vedtak 17. desember 2024





Kommune 2024-36 Samfunnsdelen

| | |
|--------------------------------|----|
| 1. Innledning | 2 |
| 2. Visjon – målsettinger | 3 |
| 3. Situasjon | 3 |
| 4. Utvikling av lokalsamfunnet | 11 |
| 5. Kommunens satsingsområder | 17 |

1. Innledning

Kommuneplanen er kommunens overordnede styringsdokument hjemlet i plan- og bygningsloven. Kommuneplanen omfatter samfunnsdel med handlingsdel og arealdel. Dette er samfunnsdelen som skal gjelde for planperioden 2024-36

Samfunnsdelen skal gi overordnede mål og føringer for utvikling av kommunesamfunnet og for kommunen som organisasjon. Den skal også gi føringer for kommuneplanens arealdel, og øvrig arealforvaltning. Handlingsdelen skal angi hvordan planen skal følges opp de fire påfølgende år eller mer. Handlingsdelen av kommuneplan i Siljan er økonomiplan.

Foreliggende plan er i første rekke en revisjon som skal sikre oppfølging av FNs bærekraftsmål. Planen har også fokus på noen viktige samfunnsmessige drivkrefter som kommer til å ha stor betydning for Siljan i de nærmeste årene, og valg Siljan kommune kan gjøre for å oppnå ønsket utvikling.

Kommuneplanens samfunnsdel bygger på strategiske valg fra kommunal planstrategi og følger videre planprogrammets rammer for statlige forventninger og retningslinjer og følger opp regionale planer, strategier og vedtak. Kommuneplan er forsøkt avgrenset og fokusert på grunnleggende viktige områder for utvikling av lokalsamfunnet.

Det er mange viktige samfunnsoppgaver og mål som kunne vært omtalt. I den grad de ikke er det betyr ikke nødvendigvis at de er nedprioritert. Viktige samfunns mål innenfor kommunes ansvarsområder ivaretas i høy grad gjennom lover, forskrifter og andre pålegg. Ambisjonene om et høyt nivå på kommunale tjenester innen alle kommunens ansvarsområder ligger fortsatt fast. Det kommunale handlingsrommet oppleves som stadig mindre, og behovet for å avgrense de kommunale satsingsområdene synes større enn før. Derfor er det i denne samfunnsdelen en avgrenset og spisset plan for noen strategisk, viktige valg for lokalsamfunnet.

Kommuneplanutvalget har bestått av ordfører Elisabeth Hammer (Krf), Kjell Abraham Sølvørød (Sp), Knut Harald Andresen (H), Stine Mjeltvik Bjørnstad (H), Dag Jøran Myrvang (Ap), Beate Skifjeld Graarup (Ap) og Jan Petter Gurholt (Sv). Kommunedirektør og kommunalsjef for samfunn har vært sekretariat for arbeidet og deltatt i kommuneplanutvalgets møter.

Kommuneplanens samfunnsdel har kommet fram etter et tverrsektorielt samarbeid der alle kommunens avdelinger har vært involvert.

2. Visjon - målsettinger

Siljan kommunes visjon er

Trygg, levende og inkluderende

Ut av visjonen utledes følgende hovedmål:

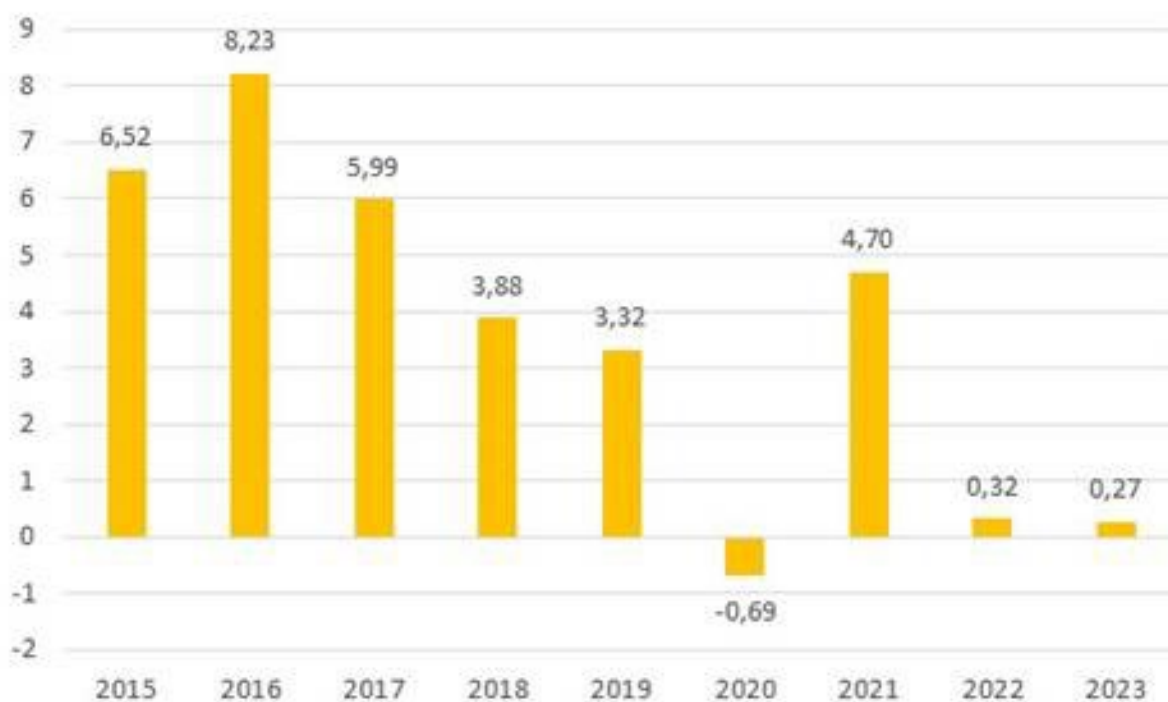
- Rett hjelp til rett tid, og skape trygghet i alle livssituasjoner
- Aktiviteter for alle aldersgrupper
- Alle skal føle seg hjemme i Siljan

Operasjonaliseringen av hovedmålsettingene kommer fram under kapittel 5 i planen.

3. Situasjon

Kapitlet omtaler noen viktige rammebetingelser og situasjonsbeskrivelser for sentrale ansvarsområder og drivkrefter for kommunal utvikling. Kapitlet omtaler også viktige utfordringer for flere av kommunens tjenesteområder.

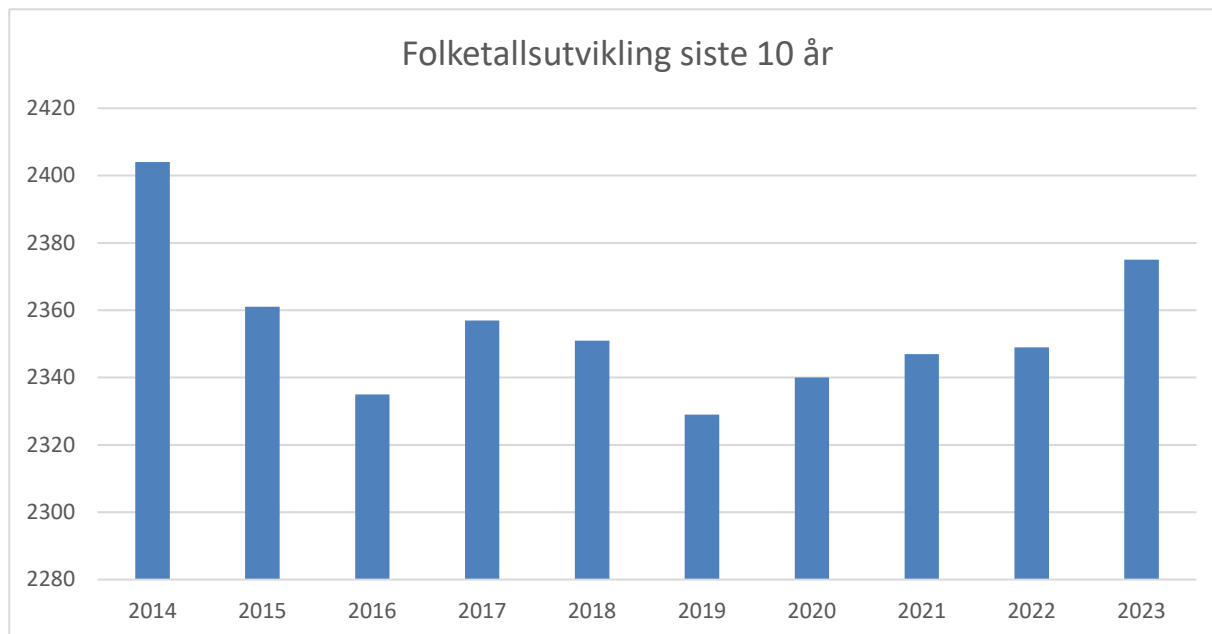
3.1 Kommuneøkonomi



Figur 1 Netto driftsresultat i prosent av inntektene

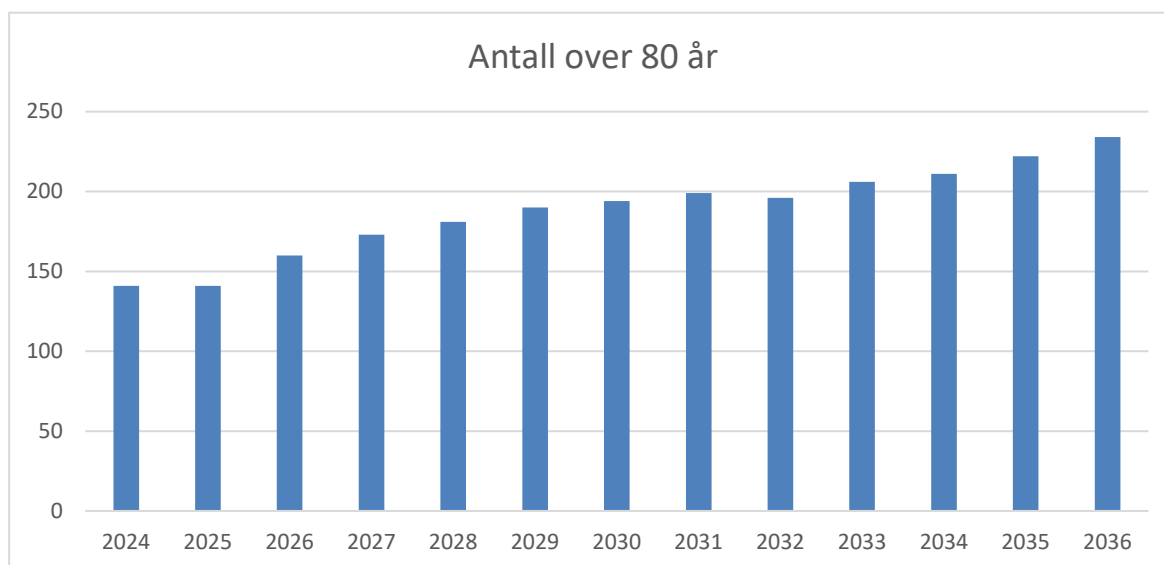
Kommunen har tradisjonelt hatt gode økonomiske resultater. Dette er ikke lengre tilfelle. Det medfører behov for kutt av kostnader og/eller mer inntekter. Med de økonomiske rammebetingelsene må kommuneplanen prioritere blant de kommunale oppgavene og sikre lovpålagte oppgaver. Den fireårige økonomiplan er kommuneplanens handlingsdel. Denne revideres årlig med vedtak i juni.

3.2 Demografi



Figur 2 Folketallsutviklingen i Siljan siste 10 år. Kilde SSB

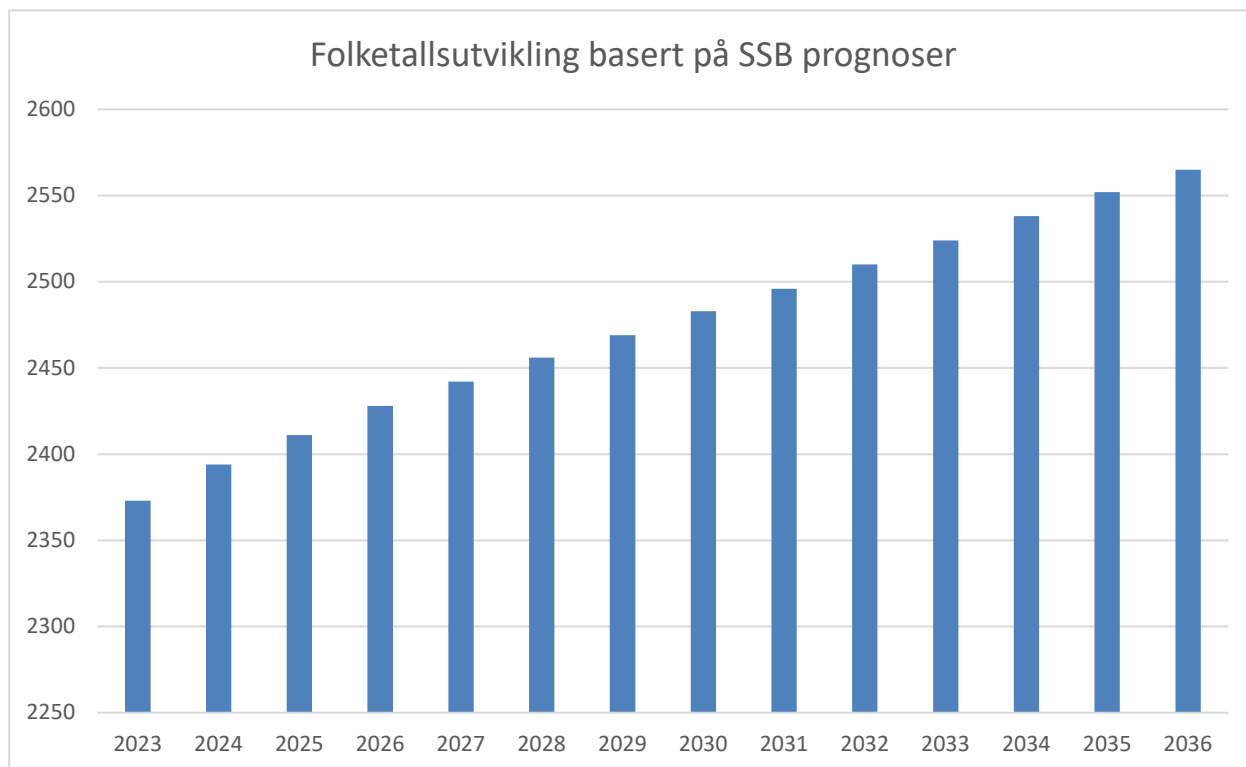
Folketallet i Siljan er omtrent det samme i 2024 som det var i 2014. Det viser at det er krevende å opprettholde folketallet og skape ønsket vekst.



Figur 3 Antall personer i Siljan over 80 år. Kilde SSB

Siljan vil få en økning i antall eldre i årene som kommer. Dette vil bli særlig merkbart fra 2025 og utover. Fra 2025 til 2030 øker antall personer over 80 år med 38%. Det betyr flere eldre i Siljan med større behov for ulike offentlige tjenester. Dette kommer til å utfordre kommunes tjenestetilbud og hvordan man løser oppgavene lokalt. Flere eldre skal bo hjemme lengre. Det må innebære en satsing på mer bygging av sentrumsnære leiligheter med universell utforming og tilpasset utviklingen av ny velferdsteknologi.

Som resultat av at Siljans befolkning blir eldre, vil det bli færre yrkesaktive til å finansiere velferdsgodene. Færre yrkesaktive betyr også mindre tilgjengelig arbeidskraft til kommunens tjenester. Det ventes endret etterspørsel etter kommunale tjenester når brukergrupper er i endring. Økningen i de eldste aldersgruppene vil for eksempel øke behovet for pleie- og omsorgstjenester. I et samfunnsøkonomisk perspektiv, blir det derfor enda viktigere at helsetilstanden i den yrkesaktive andelen av befolkningen er god, og at pensjonsalderen utsettes lengst mulig. Eldre mennesker er også en betydelig ressurs, og en del av framtidens løsninger gjennom frivillige engasjement og private omsorg for nærmeste familie og venner (folkehelseoversikten i Siljan, 2024).



Figur 4 Hovedalternativet i befolkningsprognosen hos SSB

Prognoser fra SSB (hovedalternativet) viser en vekst i befolkningen på 171 personer i planperioden. Det er under 1 % årlig vekst. Mot slutten av perioden viser prognosene omkring 0,5% vekst.

3.3 Sårbarhet

Handlefriheten er satt under sterkt press som følge av kommunereform og endringene i inntektsmodellen. Siljan kommune er en frivillig småkommune, noe som har medført sterkt reduserte overføringer fra staten over flere år. Usikkerheten knyttet til kommuneøkonomi kan gjøre det krevende med langsiktig økonomisk planlegging. Dette ligger som et bakteppe i utarbeidelsen av kommuneplanens samfunnsdel. Det skjer en reversering av kommunereformen for frivillige små kommuner fra 2025. Det innebærer endringer på skatt og inntekts utjevning som kommer små og skattesvake kommuner til gode. Det vil endre kommunens økonomiske situasjon noe, men ikke mer enn at en kommer opp på et minimumsnivå. Driften er over år justert ned til et nøkternt nivå med fokus på lovpålagte oppgaver, og det er et redusert tjenestetilbud.

Kommunen har oppdaterte ROS-analyser innen kjernevirksomheten. Siljan kommunes organisasjon er for noen fagområder for små til å kunne opprettholde et tilstrekkelig stort fagmiljø, og kommunen vil fortsatt være avhengig av et godt samarbeid med nabokommunene.

Rekruttering av riktig kompetanse er krevende innen flere fagområder. For vann og avløp, plan og byggesak har dette i lengre tid vært krevende. Rekrutteringsutfordringer kommer nå også innen helsetjenesten. Det er ikke bare Siljan kommune som opplever dette, og det kan føre til en situasjon der det blir konkurranse om arbeidskraft lokalt/regional innen visse fag. Dette vil trolig forsterke behovet for interkommunalt samarbeid.

3.4 Samfunnssikkerhet og beredskap

Beredskapsarbeidet har hatt økt fokus de siste årene i takt med endringene i klima, trusselbildet og pandemien. Det foregår et utstrakt samarbeid med de andre Grenlandskommune med tanke på kartlegging, forebygging og håndtering av uønskede hendelser. Det er dessuten innført årlige beredskapsrådsmøter med både private og andre offentlige aktører. Dette er med på å øke kommunens robusthet. Gjennom fortsatt å kartlegge, forebygge og begrense uønskede hendelser skal Siljan ha en god samfunnssikkerhetsmessig beredskap.

Delplanene for beredskap i skole, barnehage, helse, kommunalteknikk og infrastruktur har tatt hensyn til menneskeskapte hendelser og konsekvensene av disse. Dette innebærer også økt oppmerksomhet på objektsikring av kommunale anlegg. Kommunens overordnede vurdering av risiko og sårbarhet må ligge til grunn for arbeidet med videre planverk. Samfunnssikkerhet og beredskap må også følges opp i arbeidet med kommuneplanens arealdel.

3.5 Kvalitetskrav

Innbyggerne skal gis tjenester av god kvalitet. Med referanse til kommunebarometeret er dette i hovedsak godt ivaretatt, men med noen forbedringspunkt. Gode tjenester forutsetter ansatte med faglig tyngde, og med verdier som harmonerer med kommunes etiske reglement. Siljan kommune har klart å rekruttere kvalifiserte medarbeidere innen alle tjenesteområder, noe som er en forutsetning for å sikre kvalitet. For noen fag har det vært krevende å rekruttere, og det forventes mer konkurranse om særskilte faggrupper fremover. Innen alle fag blir oppgavene mer og mer komplekse og spesialiserte. Det innebærer også at kommunen må fortsette å kjøpe spesialisttjenester, og se på mulighetene for å utvikle interkommunalt samarbeid på flere områder. Det blir nødvendig å ha stort fokus på utviklingsarbeid og nytenking innen alle fag, og følge med på utviklingen av ny teknologi, kunstig intelligens og robotteknologi.

3.6 Arbeidsliv

Sysselsettingen i Norge i 2024 viser en stabil arbeidsmarkedssituasjon, men med noen variasjoner i sysselsettingen innen ulike sektorer og regioner. Langtidsledigheten er fortsatt en utfordring, spesielt blant eldre, personer uten utdanning utover grunnskolen, og innvandrere fra ikke-vestlige land. Det er også rapportert om en nedgang i antall jobber blant pendlere til Norge, spesielt innen bygge- og anleggsbransjen, som følge av nye regler for innleie av arbeidskraft (SSB). Til tross for noen utfordringer, viser sysselsettingsstatistikken i Norge for 2024 en generell stabilitet i arbeidsmarkedet, med minimal endring i arbeidsledighetsraten og en stabil tilvekst i antall jobber (SSB).

Ifølge NAV statistikk var mellom 1,2 og 2,1 % av befolkningen helt arbeidsledige i 2023 (månedlig statistikk). Siljan ligger stort sett litt lavere enn landsgjennomsnittet som ligger på 1,7 til 1,9 % og lavere enn Telemark og Vestfold fylke som ligger rundt 2,0 og 2,5 %.

Siljan kommune har få bedrifter, og arbeidstakerne pendler hovedsakelig til de andre Grenlandskommunene Skien (46%), Porsgrunn (5%), Bamble (0,7%). Av 1094 sysselsatte, pendler 71,0 % ut av kommunen (SSB).

Flere av dagens arbeidsplasser vil i løpet av de nærmeste tiårene forsvinne eller bli erstattet av nye. Både på verdensbasis og i Norge ser man at den moderne teknologien har endret arbeidsmarkedet til et vitenssamfunn hvor arbeidsmarkedet i større grad etterspør formell kompetanse. Den teknologiske utviklingen har skapt nye muligheter, og ny teknologi er en viktig driver for utvikling av tjenesteområdene. Kommunen må forberede seg på å møte en teknologidrevet fremtid, og må ha større fokus på dette. Kommunen har nå full fiber bredbåndsdekning og god mobil dekning.

For Siljan er et velfungerende og variert arbeidsliv i byregionen Grenland avgjørende for fortsatt bosetting og vekst. Samtidig må kommunen legge forholdene til rette for lokal etablering, først og fremst gjennom avklaringer av arealbruk og tilrettelegging av teknisk infrastruktur. Reisemulighetene til byområde er gode med gode veier og et relativt godt kollektivtilbud. Mulighetene til å reise kollektivt til arbeids- og fritidsreiser må likevel forsterkes.

3.7 Oppvekst

Tilgang til lekeplasser, sosiale møtesteder, helsefremmende barnehager og skoler er viktig for alle. Oppveksten vår påvirker livene våre og dermed også fremtiden til lokalsamfunnet.

Gode oppvekst- og levekår er viktige for helse og livskvalitet. Stadig flere barn slitet med sosioemosjonelle utfordringer, og det registreres en økning i utagerende adferd i skolen. Dette er en situasjon som må møtes og håndteres.

Ved å gi barn og unge en trygg oppvekst, god omsorg og utdanning av høy kvalitet legges grunnlaget for at flere fullfører videregående skole og deltar mer i arbeids- og samfunnsliv. Skolene og barnehagene i Siljan er velfungerende med faglig kvalifisert personell og godt omdømme. Det har de senere årene vært lavere søkning til lærer- og barnehagelærerutdanning, og på sikt kan man risikere mer konkurranse også om denne arbeidskraften.

Siljan har to barnehager og friluftsavdelinger. Det er et mål at alle som søker barnehageplass i Siljan skal få det. Det står klar en ny friluftsavdeling fra skolestart 2024 slik at alle skal få plass.

Befolkningsfermskrivingene (SSB – hovedalternativet) viser et stabilt antall barn i barnehagealder i planperioden. Dersom boligbyggingen tar seg opp til nivå som før pandemien, kan det medføre en større vekst. Vekst vil medføre behov for å øke kapasiteten på barnehagene ettersom dagens barnehager er fylt opp. Det igjen vil medføre behov for nye bygg. Lokalisering bør ses i sammenheng med nye boligfelt.

Siljan har to kommunale skoler: Midtbygda barneskole og Siljan ungdomsskole. Inn på TUNET (IPT) er Siljan kommunes alternative opplæringsarena. I planperioden viser befolkningsframskrivingene (SSB – hovedalternativet) at elevtallene vil holde seg stabilt på grunnskolen i Siljan.

3.8 Bosetting

Gode offentlige tjenester er en forutsetning for at kommunen skal være et godt sted å bo hele livet. En kan ikke regne med at gode offentlige tjenester gjør at folk flytter til kommunen, men negativt omdømme knyttet til barnehager og skoler vil virke særlig negativt for barnefamilier. Summen av offentlige og private tjenester, kulturtilbud, tilgang på arbeid og et attraktivt boligtilbud vil være viktig for å nå målene om befolkningsøkning. Siljan har en svak økning i innbyggertall. Det er positivt med en økning, men folketallet har i et lengre perspektiv ikke økt i tråd med kommunens mål.

Kommunen må til enhver tid ha tilgjengelig utbyggingsklare tomter til boligformål, og sikre at det kan etableres et variert boligtilbud tilpasset ulike behov. Med dagens utbyggingstakt forventes det at det er kapasitet for småhus innenfor eksisterende regulerte områder frem til 2030.

Sentrumsnære leiligheter er viktig for eldre som søker trygghet og nærhet til privat og offentlig tjenestetilbud, handel og kollektivtrafikk. Et attraktivt bosted må ha omgivelser som er både spennende, trygge og pene på samme tid. Det er en klar tendens til at alle byer i vekst legger stor vekt på å gjøre sentrumsområdene både vakrere, enklere å bevege seg i og med god tilgang på arbeidsplasser. Det samme vil gjelde i Siljan. I tillegg må møteplass og knutepunkt dimensjonen utvikles mer. Dette er ikke godt nok ivaretatt slik det er i dag. Siljan må utvikle et mer kompakt kommunesenter med mer variert leilighetsbebyggelse, møteplasser og aktivitetstilbud enn det er i dag.

3.9 Folkehelse

Det er veldokumenterte sammenhenger mellom utdanningsnivå, materielle levekår og helse. De fleste grupper i samfunnet har fått bedre helse i løpet av de siste 30 årene. Men helsegevinsten har vært størst for dem som allerede hadde den beste helsen, og det er gruppen med lang utdanning, god inntekt og som lever i parforhold. Helsegevinstene har ikke økt like mye for gruppen med lav utdanning og inntekt. I Siljan er det 28,7% av befolkningen over 25 år som har Universitets- og høyskoleutdannelse. Når det gjelder høyere utdanning, ligger kommunen et godt stykke under både fylket og landet på statistikker.

Lav inntekt øker sannsynligheten for dårlig selvpålevd helse, sykdom og for tidlig død. I tillegg har det å vokse opp i familier som over tid har lavinntekt stor betydning for barnas helse og velferd. I Siljan har det vært en økning i prosent av barn som bor i husholdninger med vedvarende lav inntekt siden 2013.

Økt trivsel er et sentralt mål for folkehelsearbeidet. For barn og unge er skolen en svært viktig sosial arena. Trivsel på skolen er en av en rekke faktorer som påvirker elevenes motivasjon for å lære, og dermed deres evne til å mestre de utfordringene skolehverdagen gir.

Ulike trivselsskapende faktorer, som venner, gode lærere og faglig mestring virker positivt inn på den fysiske og den psykiske helsen. I følge Ungdata trives de aller fleste elevene i Siljan på barneskolen, ungdomsskolen og videregående skoler. Andelen som svarer at de trives på skolen er høyere i Siljan enn for resten av landet. Likevel viser rapport etter Elevundersøkelsen 2024 at etter flere år med relativt stabile nasjonale tall, ses de siste to årene en markant økning i andelen elever som opplever mobbing i grunnskolen. Folkehelseoversikten viser at andel unge (aldersgruppen 15-24) med psykiske symptomer og lidelser og andelen barn og unge med overvekt og fedme er høyere i Siljan enn resten av landet.

Et hovedmål for folkehelsearbeidet er å fremme befolkningens helse og livskvalitet, og forebygge psykisk og fysisk sykdom. Det er mye som tyder på at sykdomsrisiko kan reduseres ved å styrke livskvaliteten. Livskvalitet og helse bygges i stor grad der folk lever livene sine – i familien, i barnehage og skole, på jobben og i nærmiljøet. For å påvirke faktorer på disse arenaene er det nødvendig med innsats også på andre arenaer enn i helsesektoren. Fem aktiviteter (fem grep for økt hverdagsglede) kan bidra til bedre livskvalitet og har god vitenskapelig dokumentasjon; å knytte bånd, å være aktiv, å være oppmerksom, fortsette å lære og å gi/bidra. Mennesker som tar del i slike aktiviteter regelmessig, har høyere livskvalitet (Livskvalitet - FHI).

3.10 Helse og omsorgstjenesten

Det er ledig kapasitet i eksisterende helse- og omsorgssenter, men økningene i antall eldre med ulike pleiebehov vil utfordre dagens organisering av helse- og omsorgstjenesten. For å redusere presset på institusjonsplasser er det behov for flere tilrettelagte omsorgsboliger, avlastningsboliger og bofelleskap både for barn, unge og eldre. Avsetning av arealer og utvikling av gode løsninger for dette i nærområdet omkring helse- og omsorgssenteret vil være viktig. Det er behov for å tilrettelegge tjenester for avlastning for foreldre med barn som har en funksjonsnedsettelse.

3.11 Frivillighet

Frivillighet er en hjørnestein i norsk kultur og samfunnsliv. Frivillig sektor bidrar med store verdier til samfunnet, og er viktig for et aktivt og levende lokalsamfunn i Siljan. Kommunen må tilrettelegge for frivillig sektor og forsterke det gode arbeidet som gjøres av lokale lag og foreninger. En stor frivillig sektor innen idrett og friluftsliv utgjør grunnpilaren i lokalt arbeid med fysisk aktivitet. Kommunens økonomiske tilskudd til organisasjoner og lag anses for å være bra, og kommunen har bevisst satsset på å tildele tilskudd til organisasjonene fremfor ansettelse av kommunale kulturarbeidere. Det gir dårlig score på nasjonale undersøkelser på kulturområdet i Siljan kommune, men kommunen har et godt organisasjonsliv med mange tilbud.

Hvis kommunen lykkes med å fremme økt frivillighet, vil vi over tid få en friskere befolkning. De som engasjerer seg i frivillig arbeid rapporterer om bedre generell helse, færre fysiske plager, økt velvære og sterkere sosiale nettverk. Frivillig innsats bidrar til å forebygge ensomhet og isolasjon, samtidig som det styrker selvbildet gjennom å hjelpe andre. Forskning viser også at frivillig arbeid har en positiv effekt på den fysiske helsen.

Menighetsarbeid og ulike religiøse organisasjoner skaper også viktige møteplasser. Mindre aktivitet i slike organisasjoner gir et redusert bidrag til ulikt sosialt engasjement lokalt. Etablering av frivilligsentral skaper et økt engasjement og forsterker samarbeidet mellom kommunen og de ulike aktørene. Dette bidrar til å motvirke isolasjon, skape sosialnettverk og bedre folkehelse.

3.12 Digitalisering

For å bestå som egen kommune er en vellykket digitalisering en av flere fokusområder. Innbyggere og næringsliv har forventninger om å kommunisere med kommunen gjennom digitale løsninger. Dette medfører behov for utvikling av den digitale infrastrukturen i takt med den teknologiske utviklingen. Det er et løpende fokus på digitalisering innen alle avdelingene i kommunen, samt tverrfaglige satsningsområder. Gjennom felles IT drift med Bamble og Skien, skal driftsorganisasjonen være robust nok til å møte framtidige utfordringer. Det pågår også en kontinuerlig innfasing av skyløsninger i de ulike fagapplikasjoner.

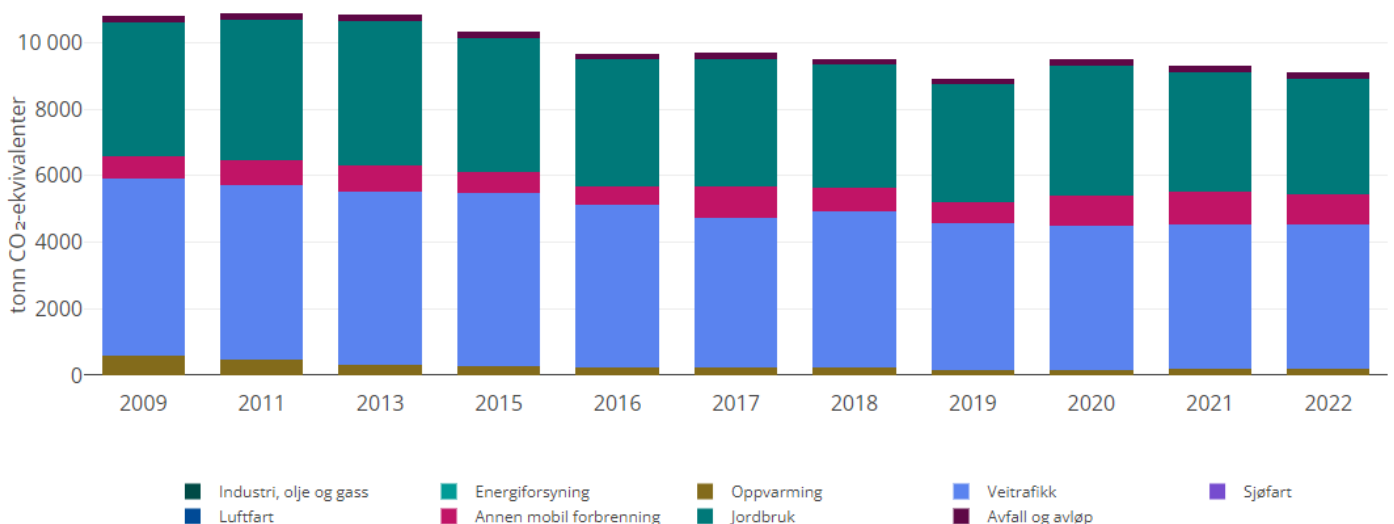
Smart byer og samfunn er blitt en viktig modell for utvikling av bærekraftige samfunn. Hovedtanken bak modellen er at lokalsamfunnet skal bli bedre i stand til å møte endringer i miljø og samfunn ved bruk av digital teknologi og innovative metoder. Innbyggerne og næringsliv skal oppleve kommunen som enkel, effektiv, fleksibel og innovativ. Innbyggeren skal være i sentrum for samfunns-, tjeneste- og utviklingsutviklingen. Et av de viktigste virkemidlene for å få et framtidsrettet og smart samfunn er digitalisering.

Innbyggerne vil ha et ønske om digitalt førstevalg ved all kommunikasjon med kommunen, og det vil derfor framover være en forventning til at kommunen har fokus på å fornye, forenkle og forbedre tjenestene ved å bruke teknologi. Det vil bli forventet kort saksbehandlingstid og automatiske og robotiserte svar der dette er mulig. Siljan har et godt grunnlag med en velfungerende infrastruktur med full bredbåndsdekning i hele kommunen og god mobil dekning.

Ny teknologi, nye arbeidsformer og nytt innhold i tjenestene er nødvendig for å skape bedre omsorgstjenester. Målet er at velferdsteknologi skal være en integrert del av tjenestetilbudet i omsorgstjenestene, og at det kan bidra til at helse- og omsorgstjenester i større grad kan utføres i hjemmet som alternativ til institusjon. Med ny teknologi og bedre løsninger kan mange klare seg bedre i hverdagen, til tross for sykdom og nedsatt funksjonsevne.

3.13 Klima

Gjennomsnittstemperaturen i Norge har økt med over én grad siden 1900 og det er mer nedbør enn tidligere. Global oppvarming er forårsaket av menneskeskapte utslipp, først og fremst fra fossile brenslere. Utslipp fra olje- og gassvirksomhet, transport og industri de største kildene til klimagassutslipp i Norge. Det er teknologisk og fysisk mulig å nå målene om å begrense klimagassutslippene, men dette vil kreve en stor global omstilling. Måten energi produseres og konsumeres på, samt måten arealer brukes på må endres.



Figur 5 Oversikt over utslipp i Siljan fordelt på 9 sektorer, kilde Miljødirektoratet nettsider.

Som figuren over viser er klimautslipp fra veitrafikk og landbruk de største kildene til utslipp i Siljan. Kommunen har ved å være med i bystrategi Grenland, bidratt i arbeidet med å bremse økningen i bruk av privatbil og økt andelen reisende som benytter kollektivreiser, går eller sykler i regionen. Kollektivdekning i forhold til antall innbyggere er blant landets beste, men mye gjenstår for å få befolkningen til å benytte kollektivreiser i stedet for privatbil som et naturlig valg.

Revisjon av landbruksplaner må fremover legge grunnlag for landbrukets bidrag til reduserte klimautslipp.

4. Utvikling av lokalsamfunnet

4.1. FN bærekraftsmål



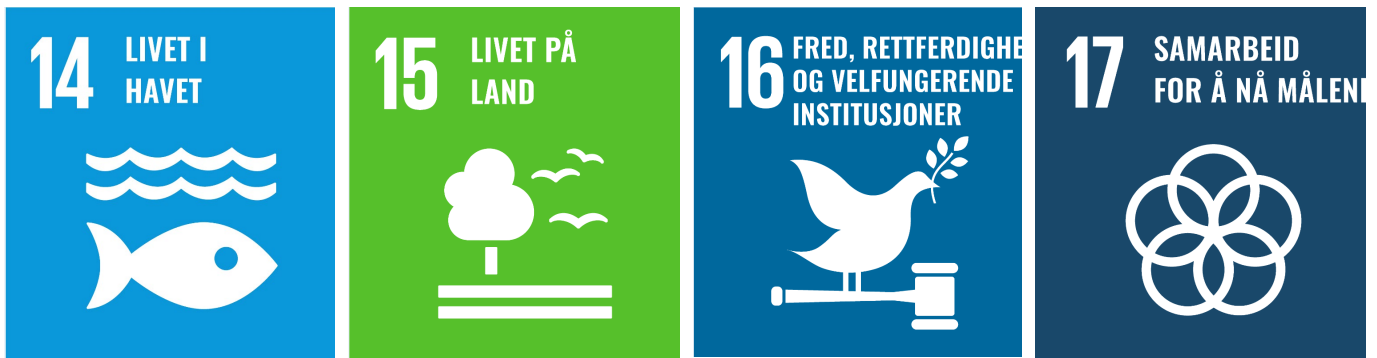
Fattigdom er relativt sett et lite problem i Norge. I Siljan registreres det likevel en økende andel barn som vokser opp i familier med vedvarende lavinntekt, en økning av søknader om sosialhjelp og økning i andelen unge uføre. I tillegg registres det at andel unge med psykiske sykdommer og lidelser er høyere i Siljan enn resten av landet. Det må jobbes mer med tiltak som kan bringe flere av bærekraftsmål nr. 1, 3, 8 og 10 i riktig retning.



Mer klimavennlig energibruk og energiproduksjon må iverksettes for å nå målsettinger om minst 50% reduksjon i utslipp innen 2030 sammenliknet med 1990 nivå. Siljan kommune har investert i solcelleanlegg på flere bygg der utnyttelsen av kraften lokalt er optimal. Siljan kommune vil fortsatt satse på tiltak for etablering av mer fornybar energi. Samtidig iverksettes tiltak for redusert energibruk i flere bygg.

Siljan kommune vil fortsatt jobbe for bedre kollektivdekning og sikre at flest mulig har tilgang til bussforbindelser til en overkommelig pris. Ved planlegging av nye boligområder og utvikling av kommunesenteret som bo- og handelsområde skal dette fremmes. Samtidig skal det være fokus på fortetting med kvalitet slik at uterom og fellesarealer innbyr til opphold og trivsel. Utslipp fra veitrafikk og utslipp fra jordbruk er ifølge informasjon fra Miljødirektoratet de største kildene til klimautslipp i Siljan. Tiltak for å redusere behovet for mange og lange reiser med privatbil og mer satsing på kollektivtrafikk, gange og sykkel er i tråd med ambisjonene for bystrategi Grenland. Siljan er med i bypakke Grenland som jobber aktivt med tiltak for å nå disse målene..

Siljan kommune vil fortsatt jobbe aktivt for en god avfallshåndtering og sikre innbyggerne gode løsninger for oppsamling og transport av husholdningsavfall. Kommunen skal sikre at det ikke skjer uønskede utslipp av kjemikalier og avfall til luft, vann og jord for å bedre folkehelse og miljø. Samtidig skal det tilrettelegges for sirkulærøkonomi og gjenbruk.



Siljan har ingen direkte grense til sjøen, men hele Siljans nedbørsfelt drenerer til Vestfoldkysten via Siljan-/Farrisvassdraget og andre, mindre delvassdrag. Utslipp av miljøgifter og næringsalter i Siljan kan derfor påvirke sjø og fjordområdene. Tiltak for reduserte utslipp av næringsalter og organisk materiale fra jordbruk og avløpsanlegg til Farris må fortsatt prioriteres.

Siljan må gjennom arealforvaltningen sikre at verdifulle naturområder ikke går tapt. Gjennom arealplanleggingen og arealforvaltningen skal kommunen sikre at ikke naturområder som er viktig for biologisk mangfold blir nedbygd eller ødelagt på annen måte. Det er registrert flere fremmede arter i Siljan, og tiltak mot spredning av disse må iverksettes.

Siljan kommune skal være en ansvarlig og åpen organisasjon som jobber for å sikre tillitt og gode demokratiske prosesser. Kommunen skal forebygge diskriminering, hatefulle ytringer og aktivt jobbe for et inkluderende samfunn. Gjennom dialog med organisasjoner og enkeltmennesker skal gode velferdsordninger sikres og videreutvikles.

Samarbeid og dialog mellom kommune, innbyggere, næringsliv, organisasjoner og lag og øvrige deler av offentlig forvaltning er nødvendig for å sikre en effektiv og velfungerende kommune. Økonomisk, sosial og miljømessig bærekraft er fundamentet i forvaltningen, og eventuelle målkonflikter må løses gjennom åpne og demokratiske prosesser.

4.2. Det gode bostedet

Kommunen må gjøre det attraktivt for barnefamilier å bosette seg i Siljan. Det inkluderer å sikre gode tilbud innen barnehage, skole og fritid, samt tilrettelegging for pendling til arbeidsmarkedet i Grenland. De fleste familier er avhengige av to biler på grunn av arbeidsforpliktelser utenfor hjemmet, og selv om boligkostnadene kan være lavere i Siljan, blir dette ofte oppveid av transportkostnadene. For å redusere disse kostnadene bør nye boligområder planlegges slik at det er gang- og sykkelavstand til skoler og fritidsaktiviteter, samtidig som det bør satses på å øke bruken av kollektivtransport.

Tilgangen til gode barnehager er avgjørende for å tiltrekke seg barnefamilier, og kvaliteten på tilbudet må være høy samtidig som tilgjengeligheten må være god.

Kommunen må også ta ansvar for tilsyn og vedlikehold av lekeplasser og friområder, da disse har en viktig rolle for barn og unges trivsel og aktivitet. Det er også viktig å legge til rette for inkludering og integrering av både nye og eksisterende innbyggere gjennom gode møteplasser.

Kommunen må møte den økende andelen eldre i befolkningen med tilpassede tilbud og fokus på frivillighet for å bekjempe ensomhet og øke livskvaliteten. Lokale arrangementer spiller en viktig rolle for fellesskapet og identiteten til Siljan, og kommunen bør støtte opp om disse og samarbeide med frivillige organisasjoner for å gjøre dem enda bedre og mer inkluderende.

Utvikling av fritidstilbud har betydning for omdømme og bokvalitet i Siljan. Fritidstilbud omfatter kommunale tilbud, private tilbud og det tilbudet som tilbys fra frivillige lag og organisasjoner. En bør tilstrebe å tilrettelegge for et fritidstilbud som er mangfoldig og som fanger opp flest mulig. Det er ikke mulig å etablere lokale tilbud som omfatter alt. Siljan bør derfor ha ambisjoner om å ha et svært godt tilbud på noen aktiviteter og et mer begrenset tilbud av aktiviteter som det ikke er naturlige forutsetninger for lokalt. Siljan har skogområdene og en posisjon som utfartssted for Grenlandsbyen og flere av Vestfoldbyene. Det er naturlig at en bygger videre på dette.

4.3. Kommunesenteret som møteplass

Et levende sentrum er viktig for Siljan, men det er krevende å opprettholde og utvikle et handelstilbud. Avvikling av virksomheter skaper tomrom og behov for nytenking. Etableringen av et knutepunkt med bussholdeplass, pendlerparkering og elbil-ladestasjon har gjort det enklere for folk å bruke kollektiv transport og miljøvennlige biler. Det er gjort mye, men det er fortsatt behov for ytterligere standardheving.

Det er avgjørende at sentrum oppleves som en felles møteplass for alle, med et tilstrekkelig godt utvalg av tjenester, butikker og møteplasser.

Et sentrumsbygg med bibliotek vil være en viktig faktor for å skape et levende sentrum. Biblioteket vil ikke bare være en kulturarena, men også en uformell møteplass. Sentrumsbygget vil også være vert for ulike kulturaktiviteter, kurs og sosiale arrangementer. Bygget vil også kunne ha en viktig funksjon i forhold til offentlige institusjoner som barnehage, sykehjem og helsesenter. Uteområdet rundt bygget må designes for å være en sosial møteplass og et sted for ulike arrangementer.

Et nytt kulturbygg i sentrum bør kombineres med boligformål fordi det er behov for mer tilgang på sentrumsnære leiligheter. Samtidig er arealknappheten en utfordring i et kommunesenter der konflikter med jordvern hensyn er tydelige. Eksisterende byggeområder i kommunesenteret må legges til rette for mer leilighetsbebyggelse.

4.4. Naturopplevelser og friluftsliv

Siljan har et godt utvalg av turmuligheter året rundt. Det er tilgjengelige natur- og friluftsopplevelser som inkluderer turstier, fiskevann, badeplasser, og skiløyper. Kommunen har etablert populære skiløyper i nærområdene. 10-topper-programmet har vært en suksess og tiltrekker folk fra Grenland og Vestfold. Spesielle områder som Tudalskulten, Heivannet og Viddaseter er tilrettelagt for rekreasjon og har god tilgang og parkering.

"Bymarka i Grenland" tilbyr varierte aktiviteter og har potensial for videreutvikling. Området rundt Heivannet er et satsningsområde, og spesielt området i tilknytning til friluftsporten ved lysløypa på Tudalskulten. Det er viktig å sikre tilgjengelighet for alle, inkludert rullestolbrukere og barnevogner, og å håndtere parkeringsbehovet.

Nærturområder der folk bor er viktige for å oppmuntre til hverdagsaktivitet. En universelt utformet turvei langs Siljanelva vil være en attraksjon og et tilgjengelig friluftstilbud i sentrum. Det er også mulighet for å utvikle treningsfasiliteter og rekreasjonsområder langs elva.

Sykling blir stadig mer populært, og Siljan har et godt utgangspunkt for sykling, inkludert terreng for el-sykling.

4.5. Attraktive boliger og boområder

Nye områder til boligformål bør ligge innenfor en avstand av maks 2 km fra barneskolen, og skoleveiene må gjøres trygge slik at barn kan gå og sykle. Boligområdene må også ligge slik at det er en rimelig gangavstand til kollektivtrafikk, dvs ikke mer en 500 - 800 meter fra busslinjene. Ved planlegging av boligområder må også kommunen ta hensyn til at 2/3 deler av arbeidsreisene daglig går ned mot Grenlandsbyen. Beliggenheten må være attraktiv for folk som skal pendle til byen både til daglig arbeid og til handleturer og kulturaktiviteter. Skal kommunen oppnå vekst i folketallet i en tid der mange trekker mot byene må boligområder og boliger som tilbys fremstå som attraktive.

Dette gjelder både i forhold til standard og beliggenhet. I dette bildet er det hensiktsmessig at akse mellom sentrum og Holtesletta-Heivannet i første rekke er det området som tilrettelegges for boligutbygging. Disse områdene tilfredsstiller en rekke miljøhensyn og andre kriterier attraktive boligområder i Siljan må ha.

Boliger for andre grupper enn barnefamilier kan med fordel anlegges sentrumsnært. Siljan kommune har planlagt for at spesielt eldre kan flytte inn i sentrumsnære leiligheter med god nærhet til private og offentlige servicetjenester. Dette vil oppleves som positivt for den enkelte, men er også med på å effektivisere driften av de offentlige omsorgstjenestene. Derfor må det nå være fokus de nærmeste årene på å utvikle gode leiligheter i kommunesenteret.

4.6. Miljø og klimatiltak

Den siste klimarapporten fra FNs klimapanel (IPCC) ble utgitt 20. mars 2023. Denne rapporten er en synteserapport som oppsummerer funnene fra de tre delrapportene som utgjør den sjette hovedrapporten. Hovedbudskapet fra FNs siste klimarapport er at menneskelig aktivitet er den primære driveren bak de raske klimaendringene vi nå opplever. Rapporten understreker at det haster med omfattende og umiddelbare tiltak for å redusere klimagassutslippene. Den advarer om alvorlige konsekvenser som mer ekstreme værhendelser, stigende havnivåer og ødeleggelser av økosystemer hvis ikke kursen endres raskt. Videre fremhever rapporten behovet for internasjonalt samarbeid og ambisiøse tiltak for å begrense den globale oppvarmingen til 1,5 grader Celsius over førindustrielt nivå for å unngå de verste virkningene av klimaendringene. Rent teknisk anses det som mulig å nå målet. Det betinger betydelige reduksjoner i klimautslipp, stor politisk vilje til å investere i grønn teknologi, teknologiske innovasjoner og endringer i forbruksmønster og adferd. Siljan må innen sitt handlingsrom tilrettelegge for dette.

Klimaendringene fører med seg mange utfordringer knyttet til endrede værforhold og ekstremvær. I vurderingen av sårbarheten ved klimaendringer, kan ikke lenger historiske erfaringer alene bestemme kursen videre. Gammel kunnskap må koples med faglige råd og store usikkerhets- marginer for å være rustet til å møte mer ekstremvær og uforutsette situasjoner.

Områder som tidligere ble sett på som «trygge» kan i fremtiden bli utsatt for uønskede hendelser. Kraftige regnskyl kan føre til flommer, steinsprang og leirskred. Mer nedbør og mildere vintre fører også til større bekker og elver, og dermed mer erosjon. Klimatilpasning handler om å gjøre grep som minimere risiko for store ødeleggelser.

I Siljan må vi forvente mer ekstremvær med styrtregn og flomsituasjoner. Det er særlig det kommunale spillvanns- og overvannsnett som må forsterkes for å håndtere dette. Overvannshåndtering må ha økt fokus når ny bebyggelse planlegges. Tørre og varme perioder

med påfølgende økt fare for skogbranner, kan også være en konsekvens av klimaendringene.

4.6.1. Klimatiltak i landbruket

I Siljan bidrar landbruket med betydelige klimautslipp ifølge Miljødirektoratets oversikt over utslipp av de tre klimagassene CO₂, metan (CH₄) og lystgass (N₂O). Landbruksplan må ha søkelys på aktuelle tiltak i Siljan.

Landbruket må blant prioritere tiltak innen overvannshåndtering, bedre drenering av jordbruksareal, bedre dokumentasjon på avrenning av jordsmonn og gjødsel til vassdraget, justering av gjødselplaner og foredling for endrede produksjonsforhold. Unngå unødige inngrep i våtmark og myr er også del av landbrukets ansvar.

Klimatilpasning er avgjørende for å sikre og opprettholde mat- og landbruksproduksjon både under ekstremvær og gradvise klimaendringer. Endringer i klimaet kan åpne for nye muligheter som landbruket kan utnytte, forutsatt at plantemateriale, plantehelse, teknologi, kunnskap og kompetanse utvikles i tråd med endringer i produksjonsforholdene.

4.6.2. Beredskapsplaner

Klimaendringene skaper nye trusselbilder og bevisstheten omkring økt fare for flom, ras og skred må økes. Gjennom å kartlegge, forebygge og begrense uønskede hendelser skal Siljan ha en god samfunnsikkerhetsmessig beredskap. Beredskapsplanene må fokusere på perioder med ekstremvær og ha spesielt fokus på klimarelaterte utfordringer, som f.eks. perioder med ekstremtørke, skogbranner, flom og høyere nedbørsmengder. Det må også være økt fokus på beredskapsarbeid gjennom kartlegging av risiko og trusler i forbindelse med arealplanlegging. Kommunens overordnede vurdering av risiko og sårbarhet må ligge til grunn for arbeidet med videre planverk, og høye klimafremskrivninger legges til grunn i planleggingen.

4.6.3. Avfall

Avfall er et viktig tema innenfor miljø og klimatiltak. Avfall kan påvirke miljøet direkte ved at dårlig avfallshåndtering eller forurensning endrer økosystemene. Økonomisk vekst og forbruk gjør at avfallsmengdene fortsetter å vokse i Norge. Målet er å produsere mindre avfall, samtidig som vi utnytter ressursene bedre. For å redusere transportbehovet, øke det lokale servicetilbudet og unngå villfyllinger med påfølgende lokale forurensningsproblemer bør det etableres et lokalt mottak for kvist og hageavfall i Siljan.

4.6.4. Miljøvennlige transportmuligheter

Det er i dag godt tilrettelagt for miljøvennlig transportvalg i Siljan, hovedsakelig finansiert gjennom bruk av belønningsmidler fra staten. Belønningsmidler og midler fra bypakke Grenland har bidratt til etablering av et nytt kollektivknutepunkt i sentrum, bussholdeplass i Snurråsen, hjertesone ved Midtbygda skole, oppgradering av bussholdeplasser og et forbedret gang- og sykkelveinett både langs kommunale veier og fylkesveier.

Arbeidet med å få opp andelen som benytter seg av kollektivtransport og redusere bruken av fossilt brensel er et viktig fokusområde for kommunen. Busstilbudet er et av landets beste i forhold til innbyggertall, men blir for lite brukt. Hovedfokus må være å øke andelen som benytter seg av kollektiv transport, gjennom opplysningsarbeid og justering av rutene for å bli mer treffsikre på innbyggernes behov.

Gange og sykkel er også et viktig satsningsområde innenfor miljøvennlig transport. Siljan kommune med sine mange bakker egner seg godt for el-sykling. Dette er også et godt folkehelseiltak og et tiltak for å redusere biltrafikken. Siljan har et rikt sykkelvegnett, men det er behov for oppgraderinger og synliggjøring av tilbudet.

Planlegging av arealbruk er et av våre viktigste virkemidler for å redusere utslippene av klimagasser. Siljan kommune kan gjennom arealeffektiv planlegging utvikle et kompakt sentrum og tettsted, redusere transportbehovet og legge til rette for klima- og miljøvennlige transportformer. Det må også legges til rette slik at folk kan gå og sykle til skole, jobb og andre aktiviteter både på dagtid og kveldstid. Ulike møteplasser og kulturarenaer må være lett tilgjengelig uten at man må kjøre med privatbil. Som veieier, barnehage- og skoleeier, arbeidsgiver, kjøper av transporttjenester og ansvarlig for beboernes helse og trivsel, har kommunen et stort ansvar for å forebygge ulykker og for at alle innbyggere skal føle seg trygge når de ferdes langs veiene og i trafikken. Derfor er Siljan kommune opptatt av å være sertifisert som Trafikksikker kommune gjennom Trygg trafikk, og det er utarbeidet en trafikksikkerhetsplan.

4.6.5. Kommunaltekniske tjenester

Siljan har nylig vedtatt hovedplan for vann og avløp. Planen har hovedfokus på sanering av ledningsnett. Siljan har lite lekkasje problemer fra vannledningsnett, men en del sårbare strekninger med gammelt nett og ensidig forsyning. Avløpsnett har en del eldre strekninger med innlekkasje av fremmedvann som må prioriteres for å redusere antall timer med overløp på renseanlegget. Behovet for sanering av avløpsnett forsterkes av forventningene om mer ekstremvær som styrtregn.

5. Kommunens satsingsområder

| Strategier | Satsningsområder |
|--|---|
| <i>Det gode bostedet</i> | Oppmuntre til gode naborelasjoner |
| | Sikre god infrastruktur og trygge skoleveier |
| | Arbeid med en nullvisjon når det gjelder mobbing i skolen |
| | Stimulere til attraktive kulturaktiviteter |
| | Bidra til relevante arbeidsplasser i regionen |
| | Sikre barnehageplass til alle |
| | Etablere nødvendig interkommunalt samarbeid |
| <i>Sentrum som møteplass</i> | Utvikle ulike funksjoner i nytt bibliotek |
| | Åpne turstier langs elva |
| | Bygge flere sentralt lokaliserte boenheter |
| | Skape aktivitet ut fra frivillighet |
| | Styrke handelsvirksomheten i sentrum |
| <i>Naturopplevelser og friluftsliv</i> | Invitere til bruk av naturen som nærmeste nabo |
| | Øke forståelsen omkring kulturminnene |
| | Attraktivt løypenett vinter og sommer |
| | Godt utbygde traseer for bruk av sykkel |
| | God tilgjengelighet for å utøve jakt og fiske |
| <i>Attraktive boliger og boområder</i> | Tilby attraktive boligtomter til enhver tid |
| | Tilrettelegge for leilighetsbygging i kommunesenteret |
| | Ha en sosial boligpolitikk i tråd med krav |
| <i>Miljø og klima</i> | Sikre god kollektivtransport |
| | Øke andelen gående og syklende |
| | Øke kildesortering |
| | Energiøkonomisering av kommunale bygg |
| <i>Trafikksikkerhet</i> | Legge framtidig trase for fv. 32 utenom Holtesletta |
| | Bygge trygge løsninger for myke trafikanter |

| | |
|---------------------------------------|--|
| <i>Samfunnssikkerhet og beredskap</i> | Ha oppdaterte risikoanalyser til enhver tid innen samfunnssikkerhet |
| | Ivareta miljøutfordringer i all planlegging |
| <i>Livskvalitet og folkehelse</i> | Tilrettelegge for økt fysisk aktivitet |
| | Gi riktig tilbud innen psykisk helse for å oppnå livsmestring |
| | Godt læringsmiljø i skolen og barnehage |
| | Arbeide systematisk for å gi alle barn og unge like muligheter og hindre utenforskap, med fokus på tverrfaglig hjelp og tidlig innsats |
| | Sikre alle barn og unge kompetanse som gir et godt grunnlag for voksenlivet |
| | Legge til rette for at alle barn og unge kan delta i organisert og uorganisert fritids-, kultur-, idretts- og friluftslivsaktiviteter |
| | Etablere kontakt på tvers av generasjonene |
| | Arbeide for et inkluderende arbeidsliv |
| | Ivareta mangfoldet i integreringsarbeidet |
| <i>Digitalisering</i> | Tilgjengelighet på gode digitale heldøgns løsninger |
| | Utvikle velferdsteknologi i tjenesteyting |
| | Videreutvikle digitalisering i undervisningsopplegget |